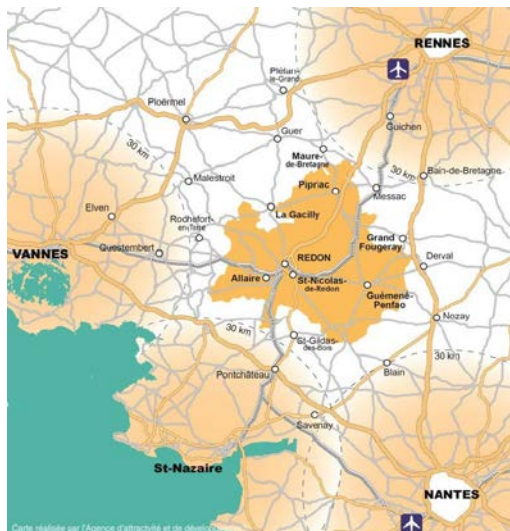


# PLAN GUIDE D'ORIENTATIONS



# CONFLUENCES 2030



### Confluences : Un projet sur plus de 500 ha urbains et naturels, au service des communes de l'ensemble de l'agglomération

REDON Agglomération a été créée le 27 avril 1996 et compte au 1er janvier 2017, 31 communes pour près de 70 000 habitants et plus de 21 000 emplois. Près d'1 habitant sur 5 et 1 emploi sur 2 sont localisés sur les villes de Redon et Saint-Nicolas-de-Redon.

Au carrefour de deux régions (Bretagne, Pays de la Loire) et de trois départements (Ille-et-Vilaine, Morbihan, Loire Atlantique), ces collectivités sont idéalement positionnées au cœur du triangle stratégique Rennes-Nantes-Vannes-Saint Nazaire et sont reliées par un réseau

ferroviaire performant qui les positionnent à 2h06 de Paris. Redon Agglomération est à ce jour l'une des seules collectivités en France à s'étendre sur deux régions et trois départements.

# SOMMAIRE

PRÉAMBULE	4
LE MOT DES ÉLUS	6
LA DÉMARCHE	7
5 AMBITIONS POUR CONFLUENCES	10
30 ORIENTATIONS CONCERTÉES AU SERVICE DE L'ACTION DE LA VILLE HISTORIQUE AU CŒUR D'AGGLOMÉRATION	13 22
RÉCITS PAR QUARTIERS	26
DISPOSITIF DE CONCERTATION PÉRENNE	34
ANNEXES	37

# PRÉAMBULE

Redon Agglomération, les Communes de Redon et de Saint-Nicolas de Redon, ont décidé en 2016 de lancer, ensemble, une vaste réflexion sur le devenir des quartiers portuaires et plus largement du secteur Confluences.

Vaste espace urbain et naturel de plus de 500 ha, à l'interface des deux centres-villes et structuré par la Vilaine, le Canal de Nantes à Brest et l'étoile ferroviaire Nantes-Vannes-Rennes, Confluences représente un enjeu majeur pour le développement, l'identité et la cohésion du territoire.

*Le plan guide d'orientations a vocation à définir un cap partagé pour le devenir à long terme de Confluences.*

*Il pose le cadre, organise et inspire la programmation des projets publics, privés et associatifs connus, envisagés ou à imaginer.*

### Un projet au cœur de la construction intercommunale

Au 1er janvier 2018, la Communauté de Communes du Pays de Redon est devenue Redon Agglomération. Comptant 31 communes et près de 70 000 habitants, elle constitue, entre les métropoles rennaise et nantaise, un pôle socio-économique structurant au croisement de 2 régions et 3 départements.

Confluences est un « méta projet » majeur pour la cohésion, le développement et l'identité de l'ensemble du territoire intercommunal.

Centralité urbaine, confrontée à de forts enjeux économiques, démographiques et environnementaux, Confluences est aussi concerné par l'ensemble des politiques publiques de l'agglomération et de ses communes membres, qu'il s'agisse de logement, d'emploi, de formation, de cycle de l'eau, de transition énergétique, de services et équipements, de vie sociale ou de mobilité.

### Un projet de proximité au service des habitants et acteurs socio économiques du territoire

Quartiers habités, actifs, tant pour l'économie que pour les loisirs et l'épanouissement des habitants, vastes espaces de nature conjuguant agriculture et biodiversité, Confluences doit donner les lignes de force de leur évolution pour répondre aux besoins des habitants, aujourd'hui et demain, et associer la population, les acteurs publics, privés et associatifs à la conception, la mise en œuvre et la gestion des projets qui y seront développés.

### Un projet pour changer l'image de Redon et mobiliser les soutiens

Territoire volontaire dans un contexte inter métropolitain, entre Rennes et Nantes, dynamique, Confluences doit permettre de doter l'agglomération d'une image positive, attractive, qui permettra aux habitants et acteurs des deux villes mais aussi de l'ensemble du bassin de vie, de trouver ici la possibilité de développer son parcours de vie et de le faire savoir.

Confluences vise également à mobiliser l'ensemble des acteurs publics et privés d'échelle départementale, régionale ou nationale, pour peser sur les décisions et soutenir, en ingénieries ou financements, la mise en œuvre du projet.

### Un plan guide pour donner le cap et une association originale et pérenne de tous à sa mise en œuvre

C'est pourquoi les élus ont souhaité, avec l'accompagnement de Loire-Atlantique développement, convier toutes les expertises, publiques, privées ou d'usages et mobiliser toutes les énergies pour imaginer le récit du cœur d'agglomération de demain.

Afin d'y répondre, le Plan Guide présenté ici vise à :

- Fixer l'ambition partagée de tous les acteurs
- Organiser les grandes orientations du projet urbain
- Traduire ces orientations en identifiant les actions significatives engagées (études, réalisations, dispositifs...) ou à engager à court, moyen et long terme
- Poser les bases d'un suivi et d'une animation régulière, lisible et accessible du projet et des actions qui l'incarnent.

# LE MOT DES ÉLUS

## « Attractivité – Mixité – Innovation »

En 2016, nous avons décidé de porter un projet de développement fort et ambitieux pour nos villes de Redon et Saint-Nicolas de Redon, et pour notre cœur de territoire. C'est en réunissant de manière originale la créativité des deux villes et de REDON Agglomération que nous avons fait émerger les premières esquisses du projet ; les mêmes esquisses que nous présentions en réunion publique en octobre 2017 devant plus de 250 habitants d'horizons pluriels... un signe fort renvoyé par ces habitants qui montraient l'attachement qu'ils portaient à cet espace Confluences, entre ville et nature !

Convaincus également que la pluralité des avis et des expériences ne pourraient qu'enrichir le projet initial, nous avons engagé une vaste concertation citoyenne, avec l'appui du conseil de développement, qui a permis de bénéficier de plus de 1000 contributions par les moyens les plus divers : conférences, cafés-confluences, permanence à la maison Confluences sur le port, présence sur les marchés, site internet... Cette première expérience de concertation est en soi une véritable réussite !

Ce sont les résultats de cette concertation qui ont permis de faire évoluer l'esquisse du projet vers ce plan guide d'orientations. Trois valeurs ont été retenues. Trois valeurs qui rythmeront les prochaines étapes de l'aventure Confluences : Attractivité, Mixité et Innovation.

6

**Attractivité** car le projet a pour objet de faire rayonner le Pays de Redon au-delà de ses limites administratives. Confluences sera la vitrine de notre territoire. Un territoire ambitieux et dynamique !

**Mixité** car nous souhaitons une diversité d'usages et d'usagers à l'image de ce qu'est déjà ce site. Nous pourrions n'y voir qu'une friche... mais nous y voyons déjà aujourd'hui une ruche d'idées et d'initiatives, que ce soit pour y habiter, pour des événements culturels, des brocantes, des activités touristiques, du sport, etc. Ce site est bien vivant ! Ce site est pluriel ! Ce site favorise la rencontre et permet de tisser le lien social qui nous unit tous.

**Innovation** car c'est ce qui illustre notre capacité à appréhender l'avenir. Le Pays de Redon a toujours su s'adapter et se réinventer en permanence. Confluences sera dans la même veine en donnant le droit d'expérimenter et d'inventer. C'est cet état d'esprit qui nous démarquera d'opérations classiques de renouvellement urbain. C'est cet état d'esprit qui nous rendra visibles et attractifs !

**Confluences sera à l'image des habitants** : pluriel et innovant pour une attractivité renouvelée du Pays de Redon !

Ce plan guide d'orientations présente une vision et une ambition. Il pose également les bases de la prochaine étape consistant à produire le plan programme qui précisera les usages et équipements qui verront le jour sur cet espace. Rendez-vous à l'automne 2019 pour sa présentation dans le même esprit de co-construction qui nous anime depuis le début.

Dominique CHAUVIÈRE  
Maire de St-Nicolas de Redon

Pascal DUCHÊNE  
Maire de Redon

Jean-François MARY  
Président de REDON Agglomération

# LA DÉMARCHE

## LE CALENDRIER

Une première phase de diagnostic-enjeux a été réalisée en 2016-2017. Synthétisant l'ensemble des études et documents stratégiques, étayée d'une quarantaine d'entretiens auprès d'acteurs locaux et complétée d'une étude paysagère et patrimoniale du CAUE, elle a abouti à un **premier document d'orientations** du projet validé en mai 2017 par les instances délibératives des 3 collectivités partenaires.

Les collectivités ont engagé en octobre 2017 une **phase de concertation** associant tous les habitants et collectifs intéressés afin d'enrichir l'élaboration d'un **plan guide d'orientations** présenté en octobre 2018.

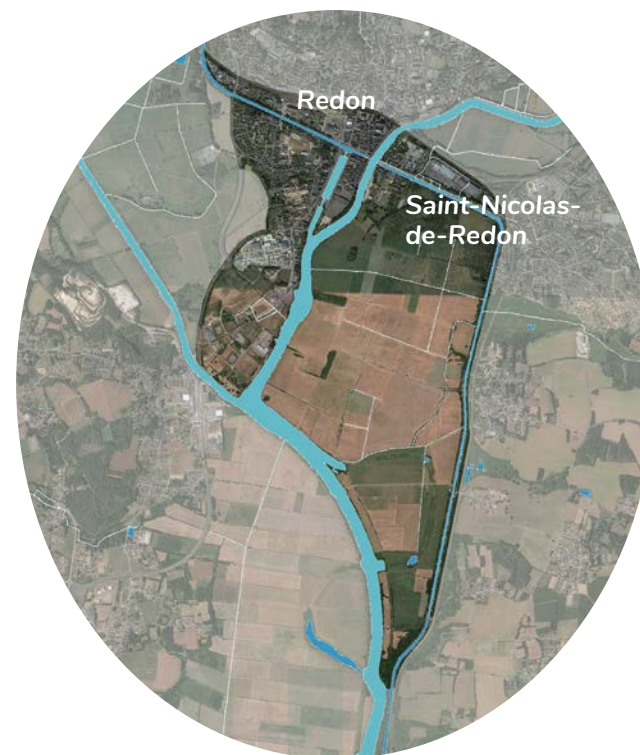
Loire-Atlantique développement (LAD), agence d'ingénierie territoriale mobilisée sur la première phase d'étude, a été sollicitée pour, en lien avec les services et les élus, analyser les contributions versées à la réflexion collective, la partager avec les habitants et acteurs socio-économiques, élaborer le plan guide, formuler les préconisations et accompagner communes et intercommunalités pour la suite du projet, tant du point de vue du suivi des actions opérationnelles que de l'évolution des modes d'association des habitants et acteurs à la mise en œuvre du plan guide.

## L'ORGANISATION

La gouvernance de projet se veut pérenne. Impliquant les élus et services communaux et intercommunaux concernés, elle s'organise autour :

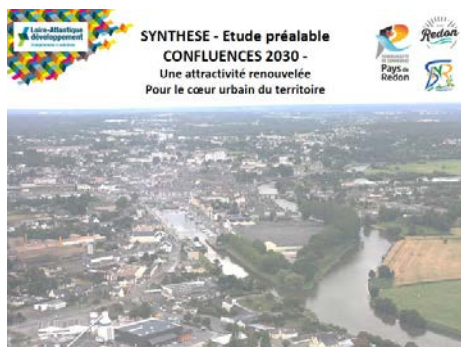
- D'un comité de pilotage et d'un comité stratégique
- D'une équipe projet
- De rendez-vous réguliers avec les partenaires institutionnels (Départements, Régions, chambres consulaires...)
- D'une saisine du Conseil de développement
- De la création d'une mission dédiée au projet au sein de la direction générale.

Ces instances ont été et seront référentes pour l'organisation des études et de la concertation, la conception, le suivi et l'évaluation du projet.

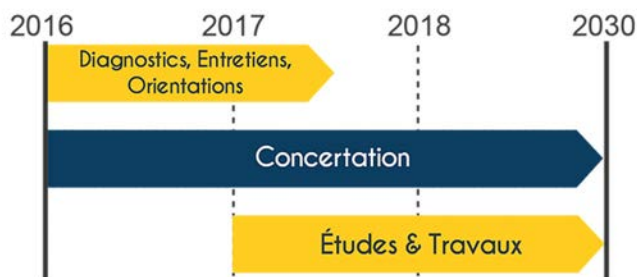


Un périmètre d'étude initial de plus de 500 ha

Une démarche qui s'inscrit dans une volonté pérenne de croiser les paroles expertes et citoyennes



Un premier document d'orientations versé à la concertation en octobre 2017



Enrichi par les études menées dans le cadre de Saint-Nicolas 2030



## UNE FORTE PARTICIPATION

Près de 1000 participations ont été recensées en 6 mois. Ainsi que : 6 contributions collectives, 18 contributions individuelles, écrites, visuelles,.....

Le Conseil de développement a activement contribué à la mobilisation des habitants et acteurs associatifs.

De nombreuses collaborations ont été menées avec les acteurs du territoire afin de mettre chacun des projets, publics, associatifs et privés, dans une perspective de contribution à Confluences.

Un site internet dédié [www.confluences2030.fr](http://www.confluences2030.fr) a été mis en place. Outil d'information sur le projet, il a permis d'accéder à tous les documents présentés en réunion publique ainsi qu'à l'agenda de la concertation.

### D'OCTOBRE 2017 À OCTOBRE 2018

3 RÉUNIONS PUBLIQUES DE LANCEMENT, RENDEZ-VOUS À MI CHEMIN ET ABOUTISSEMENT DU PLAN GUIDE

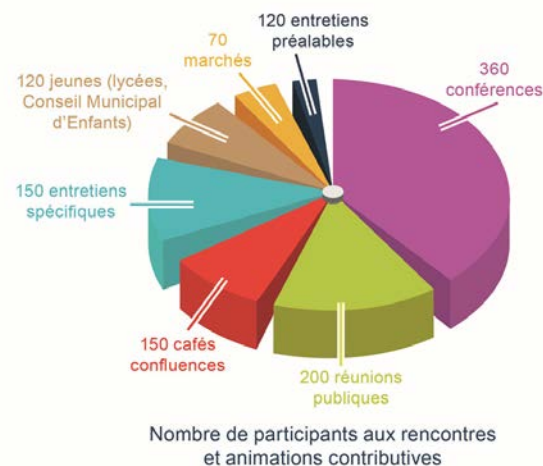
2 BROCHURES DISTRIBUÉES EN PLUSIEURS MILLIERS D'EXEMPLAIRES



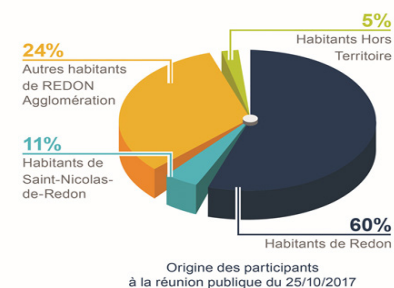
## DES TEMPS FORTS ET VARIÉS

La diversité de temps de rencontres et d'échanges aura été un atout pour la concertation.

- La réunion publique et ses ateliers ont rassemblé plus de 200 personnes,
- Les Conférences, plus de 300 personnes,
- Les Cafés Confluences, une centaine.
- Des entretiens individuels et collectifs ont été menés, à la maison éclusière.
- Des ateliers ont été animés dans les lycées et établissements scolaires.
- 2 rendez-vous ont enfin eu lieu sur les marchés de Redon et Guéméné-Penfao.



UN PROJET QUI INTÉRESSE L'ENSEMBLE DE L'AGGLOMÉRATION  
À LA RÉUNION PUBLIQUE D'OCTOBRE 2017, ON A PU RECENSER :





## UNE ANALYSE PARTAGÉE

A partir du mois de mai 2018, l'ensemble des contributions a fait l'objet d'une analyse qui s'est appuyée sur une fertilisation croisée des expertises professionnelles et d'usages, des thématiques et des lieux. L'analyse a veillé à respecter des principes de sincérité, de transparence et de traçabilité des propositions. Les verbatims ont ainsi été conservés jusque dans la rédaction des récits prospectifs (en annexe).

### Cette analyse a mis en exergue :

- Une évolution de l'imaginaire du secteur d'une dominante économique hier à une dominante culturelle demain ; et une préoccupation actuelle sur les mobilités
- Des points de convergence (dynamique socio économique, rapport à l'eau, participation citoyenne, dimension «globale» du projet, convivialité, au cœur du projet, dialogue entre ville et nature...)
- Mais aussi des «tensions» (rapport au passé, cohabitation des usages, diversité et connexions des quartiers, capacité de maîtrise publique du projet...)

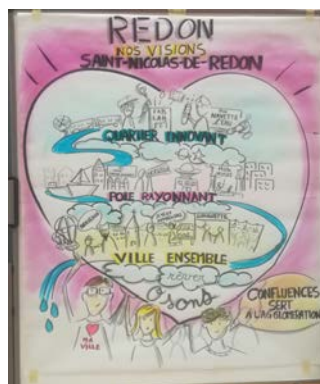
### Sur cette base, 5 lignes de force ont été identifiées.

Elles caractérisent le projet et structurent l'évolution du secteur :

- 2 font consensus : la gouvernance et l'ambition collective au service d'un projet global
- 3 contrastées et complémentaires dessinent le spectre du possible et du souhaitable auquel chaque projet particulier a vocation à contribuer : mixité, attractivité, créativité.

Par agrégation de projets connus, envisagés ou rêvés, de la collectivité, de la population ou des acteurs locaux, ont été conçues et rédigés 3 visions prospectives.

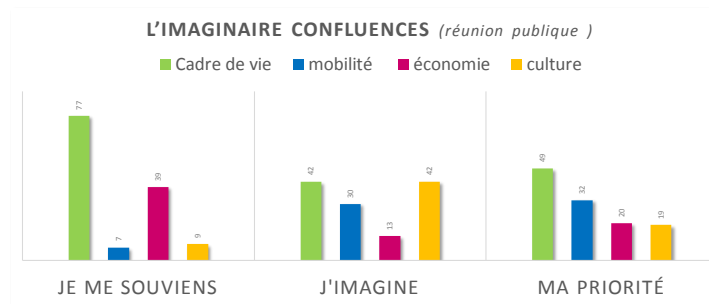
Présentés en séminaire public le 5 juillet 2018, ces récits ont permis d'évaluer la fidélité de l'analyse à l'ensemble des contributions, et d'enrichir les premières orientations dessinées en 2017.



3 visions prospectives



Un imaginaire en évolution



# 5 AMBITIONS POUR CONFLUENCES

## UNE GOUVERNANCE RENOUVELÉE

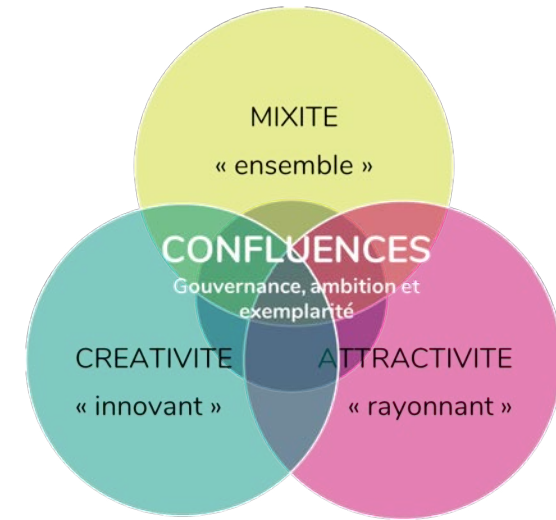
Un projet global pour les communes, l'agglomération et tous leurs habitants et acteurs ; à l'interface de 2 Régions et 3 Départements :

- La cohérence de la gouvernance publique
- Un dispositif de concertation pérenne
- Une affirmation, partagée, des responsabilités de chacun - élus, services, habitants, associations, entreprises... - pour la conception, la réalisation et la gestion des projets
- Le soutien aux initiatives citoyennes et l'attention aux retours d'usages pour améliorer et optimiser investissements et fonctionnements
- Une mobilisation des acteurs socio-économiques et une implication des partenariats publics - privés - associatifs au service de l'intérêt général

## AMBITION ET EXEMPLARITÉ

Une vitrine du développement social, démographique, économique et environnemental de l'agglomération :

- L'eau « autour et au cœur » dans toutes ses fonctions, écologiques, hydrographiques, touristiques, ludiques, paysagères et de transport
- L'accompagnement de la transition industrielle et culturelle
- Une exemplarité sociale et environnementale, dans tous les domaines (eau, climat, énergie, construction, mobilités, agro environnement, biodiversité...) dans un cadre de sobriété et d'optimisation financière
- Intégrant les enjeux de la santé et de ses déterminants
- Un cadre de vie singulier alliant patrimoine vécu et modernité durable
- Une ouverture sur le « grand large » nourrie d'un rapport intime à l'eau, à la nature et à la mémoire active du passé portuaire et nautique
- Des projets emblématiques pour rayonner mais aussi bien vivre en proximité
- Une anticipation des transitions digitales, notamment dans leurs impacts économiques, culturels, environnementaux et sociaux



**Les ambitions du projet s'appuient sur les 5 lignes de force issues de la concertation.**

**Transversales, contrastées et complémentaires, elles structurent le récit collectif et dessinent le cap du futur souhaitable.**

Un projet global et exemplaire

## MIXITÉ

### Un projet pour la confluence de populations et d'activités :

- Passer de la cohabitation à la coopération entre usages résidentiels, commerciaux, industriels, agricoles, naturels, culturels...
- Des espaces publics apaisés pour des mobilités durables
- Des lieux propices à la convivialité, à la fête autant qu'au repos et à la rencontre des autres
- Des quartiers de villes accessibles pour habiter et travailler, se former et transmettre, se divertir et s'épanouir à tout âge
- Des ambiances urbaines variées et mises en dialogue de part et d'autre du fleuve, du canal

## ATTRACTIVITÉ

### Une vraie identité différenciante et propre au territoire de Redon autour de l'eau et de son attractivité :

- Un pôle de rayonnement culturel, économique et académique, incarné par des projets emblématiques, des stratégies mobilisatrices des talents d'ici et d'ailleurs
- Une cœur d'agglomération habité, actif, convivial
- Une accessibilité multimodale inter métropolitaine et nationale au service de l'ensemble du Pays
- Une image positive nourrie par l'excellence des coopérations, le partage de savoirs, la capacité à « oser »
- Un changement d'échelle de la centralité
- La mise en paysage des entrées de ville et des interfaces ville nature
- Un nouveau regard sur la place de la voiture

## CRÉATIVITÉ

### Une capacité à « oser » dans tous les domaines, de l'art à l'aménagement urbain, de l'architecture aux pratiques nautiques, de la formation aux solidarités :

- Une stratégie culturelle créatrice de « valeurs » et qui témoigne de la « mise en musique » des énergies
- Un écosystème de l'innovation qui accompagne, incube, met en réseau et valorise les initiatives
- Des lieux du quotidien, animés, ouverts à la créativité, à l'éphémère
- Des lieux « phares » révélateurs et passeurs d'idées, de connaissances, de créations et de rêves
- Des projets sociaux, économiques, urbains et agro-environnementaux de référence au service d'une modernité durable de l'ensemble du bassin de vie
- Une ville qui s'ouvre à son histoire et à sa géographie pour mieux se réinventer

Pour donner envie d'oser ensemble

# CONFLUENCES DÉJÀ EN ŒUVRE

## Faire de l'eau un atout

- 1 Etudes « inondation »
- 2 Schéma de navigation à l'échelle du Territoire
- 3 Aménagement et gestion du port
- 4 Aménagement de la base Nautique
- 5 Boucle « sentier du marais »

Mais aussi  
la rénovation des péniches,  
la mobilisation associative...

## Repenser les mobilités

- 6 Etude de sécurité « La Digue »
- 7 Etude faisabilité d'une passerelle
- 8 Création d'une passerelle sur le port

Mais aussi le plan vélo de la ville, la stratégie mobilité active du territoire, l'installation de boîte vélo ...

## Attractivités résidentielles et valorisation du patrimoine

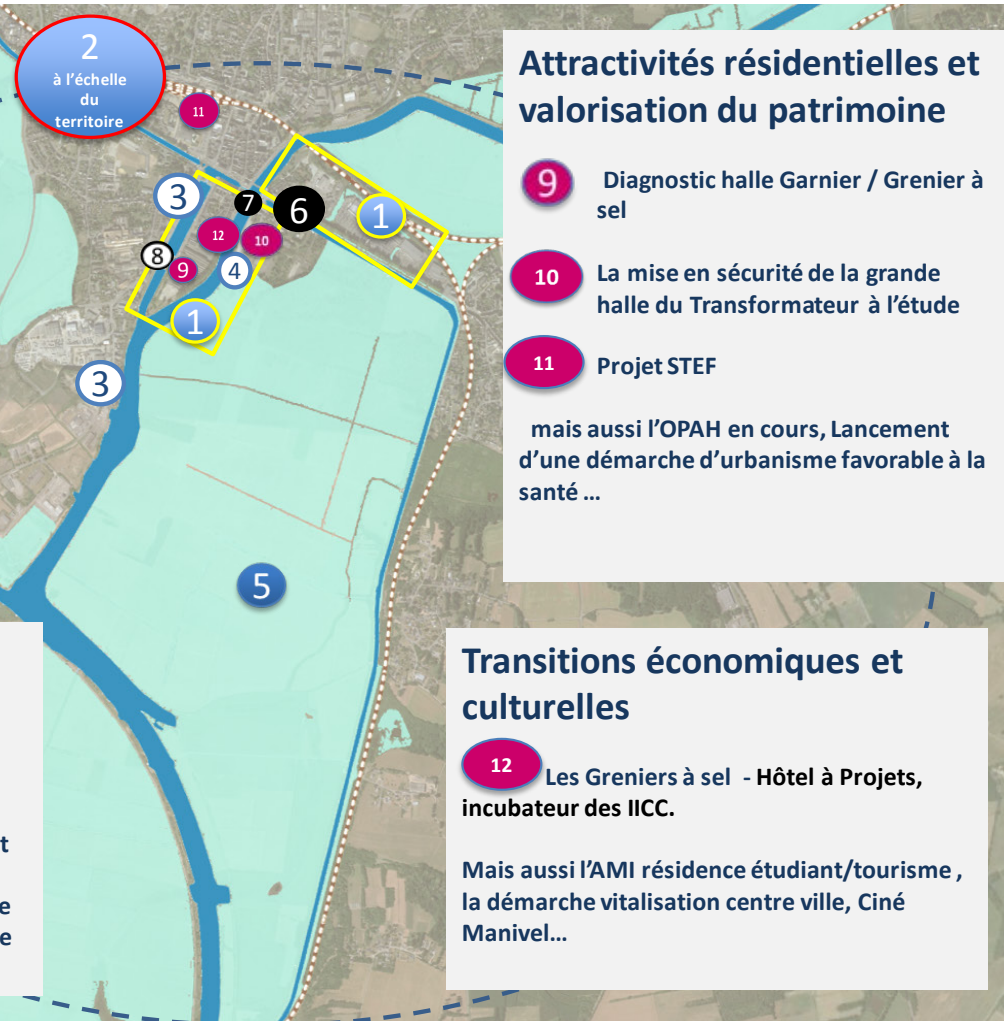
- 9 Diagnostic halle Garnier / Grenier à sel
- 10 La mise en sécurité de la grande halle du Transformateur à l'étude
- 11 Projet STEF

mais aussi l'OPAH en cours, Lancement d'une démarche d'urbanisme favorable à la santé ...

## Transitions économiques et culturelles

- 12 Les Greniers à sel - Hôtel à Projets, incubateur des IICC.

Mais aussi l'AMI résidence étudiant/tourisme, la démarche vitalisation centre ville, Ciné Manivel...



Cette carte, établie en octobre 2018, a vocation à être actualisée au fur et à mesure du lancement des actions coordonnées sur le secteur.

Sources : Redon Agglomération, Loire-Atlantique développement

# 30 ORIENTATIONS CONCERTÉES AU SERVICE DE L'ACTION

La concertation a permis de revisiter les actions envisagées dans le premier document d'orientations.

Au service des ambitions du projet, elles sont ici présentées sous la forme d'orientations concertées, illustrés d'actions tests ou pilotes et organisées selon **4 grands enjeux caractéristiques** du projet Confluences :

- Comment faire de l'eau un atout ?
- Quelles mobilités pour un cœur de bassin de vie inter métropolitain ?
- Comment concilier dynamique résidentielle et valorisation du patrimoine ?
- Quelles transitions culturelles et économiques ?

Chacune de ces actions peut être portée par des acteurs publics, associatifs ou privés. Le Plan guide d'orientations témoigne de leur complémentarité.

Les études de programmation à venir auront vocation à les préciser, compléter au besoin.

## FAIRE DE L'EAU UN ATOUT

La thématique de l'eau est au cœur du projet Confluences et un marqueur identitaire.

Dans l'imaginaire local, elle est associée à la nostalgie d'un riche passé portuaire et fluvio maritime autant qu'au souvenir d'inondations destructrices ; aujourd'hui, l'eau est associée aux loisirs (sport, rencontre, quiétude...) autant qu'au travail (agriculture de marais, tourisme...) ; et demain potentiellement à la culture, à la recherche, aux transports....

L'eau a marqué la géographie et les paysages. Les activités portuaires et agricoles ont dessiné la ville et son environnement naturel de marais.

Ancien port de Rennes, ville étape du canal de Nantes à Brest, l'eau symbolise enfin une connexion au réseau des villes de l'ouest.

Confluences a permis de dépasser ces tensions en les inscrivant dans la perspective d'un développement urbain durable. Cette approche est pluridimensionnelle ; écologique autant que sociale ; économique autant que paysagère.



« Vivre avec l'eau autour et au cœur »



« La ville est au service de la nature, elle respecte l'écosystème, pérennise et valorise les activités agro environnementales »



« Une ville port et plage verte »



## ORIENTATIONS CONCERTÉES

### Exemples d'actions tests ou pilotes

#### **Construire un projet pluridisciplinaire autour de l'eau, sous toutes ses formes (rivière, fleuve, canal, marais...) et dans toutes ses dimensions (culturelle, économique, scientifique, environnementale, ethnologique...)**

Initier un groupe de préfiguration avec les structures locales (associatives et professionnelles) et un réseau d'experts et partenaires autour de l'eau comme élément commun, en lien avec les collectivités ; organiser un Festival de l'eau avec entre autre l'aide de la Région Bretagne et du Département de Loire-Atlantique ; rendre lisible et développer les animations existantes et projetées (concours de nouvelles, marché flottant, puces nautiques...) ; initier des partenariats avec les établissements d'enseignement supérieur et de recherche et les filières professionnelles des métiers de l'eau

#### **Imaginer un projet pluridimensionnel pour mettre en valeur le patrimoine et les savoir faire fluviaux maritimes : inventer de nouvelles façons de faire mémoire**

Accompagner le projet Amarinage de reconstruction du « Printemps » ; assurer le devenir des péniches propriétés de Redon ; revisiter le modèle muséographique autour de la batellerie et au-delà sur l'histoire fluvio maritime

#### **Consolider et étendre les activités portuaires et de plaisance**

Plan de gestion des plans d'eau coordonné à l'échelle de l'agglomération ; Objectif « port propre » ISO 14001 ; mener l'étude « schéma directeur d'occupation et de valorisation du domaine fluvio maritime » ; projet de port à sec

#### **Développer les activités nautiques et de pêche**

Aménager la base nautique de la Corderie à Saint-Nicolas-de-Redon et faire monter en compétences les équipements sur l'ensemble du périmètre pour l'éclosion d'une élite sportive ... ; intensifier l'offre existante portée par l'Office de tourisme ; pérenniser le site de la Vilaine comme haut lieu de la nage en eau libre ; mener une recherche sur la diversification de l'offre en lien avec la Région Bretagne ; créer une formation à la conduite des péniches pour favoriser la transmission des savoir faire

#### **Des espaces publics requalifiés ouverts sur le canal et la Vilaine**

Sublimier l'aménagement paysager de la Croix des Marins comme espace de respiration entre la ville, le fleuve et les marais, et espace de rencontres (jeux, guinguette...) ; valoriser les « plages vertes » au sud et au nord de la Digue (rue des Colonies) ; promouvoir un évènement « quai des plantes » quai Jean Bart ;

#### **Des parcours fluvestres entre ville et nature**

Réaliser la Boucle des Marais à Saint-Nicolas-de-Redon, cheminement pédagogique autour de l'espace naturel sensible départemental ; créer un cheminement entre le port et la confluence de l'Oust et de la Vilaine au sud ; reconnecter le canal et l'ancien cours de l'Oust à l'ouest de Confluences ; créer un circuit des points de vue et belvédères (Fégréac, Saint-Jean-la-Poterie, la Roche-du-Theil, Bahurel, Rieux...) ; affirmer l'identité du coude du canal à Saint-Nicolas comme lieu de fêtes

#### **Concilier urbanisme et risque d'inondation**

Finaliser l'étude risque d'inondation, urbanisme et accessibilité ; impulser une politique d'innovation architecturale résidentielle sur une zone à risque d'inondation (en partenariat avec l'EPTB Vilaine et les grandes écoles) ; mettre en œuvre la renaturation de la zone portuaire et affirmer sa vocation touristique, culturelle et environnementale

#### **Pérenniser et valoriser les activités agro environnementales des marais dans le respect du classement Natura 2000 ; Valoriser les filières alimentaires locales**

Favoriser les points de vente et de restauration de produits locaux ; « marchés paysans » ; soutenir la sauvegarde de l'élevage d'espèces traditionnelles (en lien avec la fête de la vache nantaise à Plessé) ; festival de littérature culinaire

#### **Reconquérir la qualité des milieux aquatiques ; limiter l'imperméabilisation des sols ; développer les pratiques environnementales, écologiques, favorables à la biodiversité**

Affirmer le rôle du site du Transformateur comme espace de sensibilisation et de connaissance sur les pratiques écologiques durables ; mettre en œuvre le programme pédagogique autour de l'Espace Naturel Sensible du Département de Loire-Atlantique ; innover sur le traitement des espaces publics et la gestion des eaux usées et pluviales ; lutter contre les espèces envahissantes, les pollutions diffuses ; éliminer la peupleraie de Saint-Nicolas de Redon ; dans la perspective de la création d'un observatoire de l'eau, développer le maillage des points de mesure de la qualité des eaux et installer notamment une station de repère biologique à la Croix des marins et à la base nautique

## REPENSER LES MOBILITÉS D'UN CŒUR DE BASSIN DE VIE INTER MÉTROPOLITAIN

Les questions de mobilités sont prioritaires pour les habitants aujourd'hui. Le contexte climatique et les transitions numériques et énergétiques ne pourront qu'accentuer cette sensibilité.

Concentrant des nœuds d'accessibilité ferrée, routière, fluviale, cyclable... Confluences doit proposer un modèle cohérent qui serve à la fois la qualité de vie des habitants du secteur et l'intérêt de ceux de l'ensemble du bassin de vie.

Mobilités quotidiennes liées au travail, à la formation ou aux achats, mobilités occasionnelles de loisirs ou touristiques... Les enjeux doivent être conciliés et les réponses mutualisées, par une valorisation des usages de l'espace public et le développement de services adaptés.



« La gare au centre des politiques de multimodalité »

« Faire 'places' dans les quartiers »



« Des passerelles pour relier les quartiers »



« Repenser la place de la voiture, la vitesse, le stationnement »



« Favoriser les changements de comportement »



## ORIENTATIONS CONCERTÉES

### Exemples d'actions tests ou pilotes

#### Faciliter le choix du «sans voiture» ; favoriser les changements de comportements

Développer les services aux usagers (consignes vélo, stationnements sécurisés et abrités) ; communiquer et informer pour encourager l'utilisation des mobilités alternatives (coordination des opérateurs de transports, tarification combinée, signalétique des itinéraires marche et vélo, notamment depuis la gare, applications mobiles...) ; limiter la quantité de véhicules, notamment carbonés (en circulation, stationnement) en organisant un système d'auto partage, en développant le covoiturage...

#### Penser les mobilités à grande échelle

Inscrire Confluences dans la perspective de l'élaboration d'une stratégie de mobilité durable pour l'agglomération ; soutenir le développement du réseau grande vitesse Bretagne Pays de Loire, l'amélioration des fréquences et amplitudes des liaisons grandes vers Paris, Rennes, Nantes, Vannes et Saint-Nazaire

#### Développer la multimodalité pour l'ensemble du bassin de vie ; expérimenter de nouveaux modes

Poursuivre l'aménagement du pôle multimodal de la gare en lien avec le Parc Anger et la gare routière ; réaliser un schéma directeur « vélo et vélo électrique » ; étudier le potentiel de navettes fluviales

#### Apaiser les axes routiers

Sécuriser l'avenue Jean Burel et y aménager les espaces de circulation pour fluidifier le trafic et la cohabitation entre les différents modes de transports ; soutenir la finalisation du contournement sud pour le trafic de transit ; élaborer un schéma de hiérarchisation des voiries ; affirmer les entrées de ville ;

#### Adapter les espaces publics à de nouveaux usages, favoriser la convivialité

Réorganiser le plan de stationnement en lien avec le projet urbain ; développer l'expertise d'usage pour l'aménagement et la gestion des services urbains (propreté, végétalisation, éclairage, sécurité, mobilier...) en commençant par le quai Jean Bart ; réaménager le quai de Brest et l'avenue Jean Burel à la Digue ; intégrer des espaces de rencontre dans la planification urbaine, points d'intérêt et d'arrêts dans les parcours de mobilité (places, aires de jeux, agoras, kiosques, mobilier urbain - insolite ou non - intégrant des zones d'assises : bancs, chaises, murets...)

#### Relier les quartiers par les modes doux ; créer des passerelles entre les pôles de rayonnement pour donner du rythme à la ville

Étoffer le maillage de passerelles (au droit de la Digue sur la Vilaine, de la médiathèque sur le canal, du Campus sur le port, à la Digue sur le Canal) ; concevoir un schéma directeur « modes doux » (marche et vélo) à l'échelle de Confluences, reliant gare, port, établissements scolaires, Campus, camping, pôle nautique et pôle culturel, ... ; le connecter aux grands itinéraires touristiques et au schéma directeur deux roues de l'agglomération ; optimiser les réalisations propices à toutes les pratiques (trajets quotidiens, flânerie, promenade, tourisme...) ; résoudre les discontinuités de réseaux ; imaginer des pistes cyclables et cheminements piétons sécurisés (ex : en site propre)

## ATTRACTIVITÉ RÉSIDENTIELLE ET VALORISATION DU PATRIMOINE

La concertation l'a affirmé ; la qualité du cadre de vie est et restera demain la préoccupation première des habitants et usagers.

L'attractivité résidentielle de Confluences, plus qu'une dynamique démographique, c'est avant tout répondre à l'évolution des modes de vie et permettre à nos enfants de rester ou revenir étudier et travailler au pays.

C'est aussi une ambition de qualité pour donner envie de vivre en cœur d'agglomération. Confluences a des atouts remarquables à faire valoir, architecturaux et paysagers. Ce patrimoine bâti, habité, travaillé ou délaissé, doit d'abord être adapté aux nouveaux besoins et pour certains ensembles trouver de nouveaux usages.

Confluences recèle aussi des opportunités immobilières et foncières qui doivent servir dès aujourd'hui l'ambition d'attractivité, de mixité fonctionnelle et d'excellence environnementale du projet.

Ce sont enfin des espaces résidentiels contemporains dont il faudra accompagner l'évolution au service de l'intérêt général.

« Inventer de nouvelles façons de faire mémoire »



« Donner envie d'aller et de vivre au centre »



## ORIENTATIONS CONCERTÉES

### Exemples d'actions tests ou pilotes

#### Valoriser le potentiel de développement dans la perspective du label Ville d'art et d'histoire

Consolider le schéma d'interprétation du patrimoine ; créer un parcours mémoriel des Calvairiennes à la Croix des Marins en passant par les Halles Garnier ; sensibiliser les scolaires aux patrimoines et aux paysages

#### Redonner vie aux sites emblématiques

Réaliser les pré études techniques, architecturales et environnementales sur les Halles Garnier et Greniers à sel ; mettre en sécurité la grande Halle du site du Transformateur ; rester attentif sur le devenir d'autres sites stratégiques (bâtiments Lecoq, maison « Poulain »...) ; en estimer les capacités d'usages à court, moyen et long terme pour répondre aux orientations de Confluences

#### Réhabiliter le bâti ancien ; accompagner les mutations liées à l'évolution des modes de vie

Étendre l'OPAH-RU en lien avec Actions Cœur de ville, notamment sur l'Île de Redon ; élaborer un cahier de prescriptions architecturales en lien avec l'AVAP ; organiser une démarche « Bimby » sur les tissus pavillonnaires ; lancer un appel à projet « habitat participatif » ; confier une réflexion citoyenne sur l'offre de demain « entre collectif et pavillon point de salut ? »

#### Valoriser les quartiers à fort potentiel pour l'accueil de logements neufs

Identifier les opportunités foncières dans tous les quartiers pour l'accueil d'une offre diversifiée de logements ; programmer le réaménagement du site STEF - gare sud à vocation résidentielle et tertiaire ; étudier le potentiel sur la Digue, entre la rue de Vannes et le port, quai Surcouf ...

#### Agir pour un urbanisme favorable à la santé

Poursuivre la démarche « vers un urbanisme favorable à la santé » en lien avec le Contrat local de santé (CLS)

#### Inscrire la modernité comme un révélateur de qualité du projet

Développer l'acculturation citoyenne (ateliers « sketch up », partenariats ENSA et École du Design) ; lancer un appel à manifestation d'intérêt pour des interventions artistiques sur le bâti « banal » ; exiger l'excellence architecturale et environnementale sur les projets de réhabilitation et de construction neuve, sensibiliser et accompagner les propriétaires, professionnels et entreprises ; étudier, dans la perspective d'une qualification ISO 37101, l'opportunité d'un éco quartier sur le territoire de Confluences ; favoriser l'éco construction et les pratiques durables de gestion de l'écosystème urbain (eaux usées et pluviales, unités de compostage, ramassage, traitement et valorisation des déchets...) ; étudier la réalisation d'ouvrages, fonctionnels ou non, sous l'angle artistique (ex : passerelle œuvre d'art sur la Vilaine, Belvédère œuvre d'art à la Croix des Marins...) pour créer l'attractivité par la modernité, la créativité ; développer un cœur de ville connecté et tendre vers une démarche smart city

#### Valoriser les perspectives paysagères

Concevoir un maillage de points de vue et belvédères sur la ville ancienne et la nature ; requalifier les entrées de ville routières ; retraiter les façades arrières sur voies ferrées ; mettre en lumière les séquences remarquables (quai Duguay Trouin, port de plaisance...) ; poursuivre l'aide aux particuliers pour la sauvegarde du Petit Patrimoine

## ANTICIPER ET ACCOMPAGNER LES TRANSITIONS ÉCONOMIQUES ET CULTURELLES

Confluences, c'est, dans l'imaginaire des habitants, une transition d'une économie industrielle à une économie culturelle.

Les traces des crises sont encore visibles. L'avenir est interrogé par les mutations numériques et l'émergence de nouveaux modèles. La connaissance, la montée en compétences et l'apprentissage sont des enjeux clés pour soutenir l'emploi et attirer les entreprises.

Les initiatives privées et associatives ont su ici être déterminantes. Il faudra les accompagner dans leur développement, favoriser les coopérations et laisser s'exprimer l'innovation et la créativité dans tous les domaines, traditionnels ou émergents.

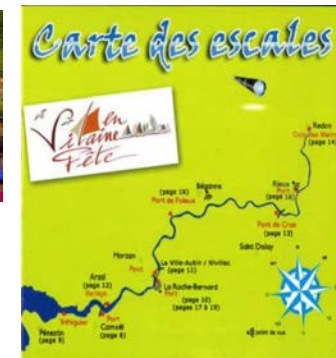
L'art, le jeu, le sport, sont non seulement des témoins du dynamisme d'un territoire mais aussi des atouts propres à attirer ici ceux qui veulent y développer leurs talents.

C'est dans la cohérence d'un projet économique et culturel fier de son histoire, agile, collectif et créatif, que réside un facteur clé de la réussite de Confluences.

20



« Une centralité active »



« Un terrain de jeu 'capable' et viable »

## ORIENTATIONS CONCERTÉES

### Exemples d'actions tests ou pilotes

#### Déployer un positionnement touristique et culturel stratégique

Initier un parcours de « patrimonialisation créative » (en lien avec la valorisation du canal de Nantes à Brest, le Traversée moderne d'un vieux pays...); améliorer l'aménagement de la Croix des Marins pour l'accueil de grandes manifestations ; organiser l'accueil de salons et festivals et développer l'offre d'hébergements et de services liés ;

#### Soutenir les dynamiques locales (théâtre, cinéma, scène conventionnée, médiathèque, ...), favoriser les initiatives, l'innovation et la créativité

Concevoir une stratégie culturelle (structuration de l'offre et animation locale) en lien avec l'IICC (incubateur des industries culturelles et créatives) et la réhabilitation des Greniers à sel ; favoriser l'intervention artistique libre, provisoire, éphémère, comme un mode d'appropriation de sites urbains en devenir (graffitis, expositions photographiques à ciel ouvert...); Initier la création d'un tiers lieu entrepreneurial

#### Créer de nouveaux lieux pour développer les initiatives autour de la culture, en lien avec les équipements existants ou réinvestis ;

Créer un pôle de créativité ouvert emblématique sur l'Île de Redon : « les Halles de la Création » espace hybride d'accueil événementiel ; étudier et localiser l'opportunité d'une SMAC (Scène de Musiques Actuelles)

#### Le jeu et le sport au service du bien être et de la créativité

Développer les aménagements ludiques et sportifs de plein air, en particulier le long des berges ; favoriser l'apprentissage et l'accueil d'événement sportifs en lien avec l'eau et la nature

#### Affirmer l'ambition d'une « ville campus » au service de l'emploi et de la transition digitale des filières économiques locales, traditionnelles et émergentes

Valoriser le cluster « Industries du futur » ; enrichir l'offre de formation et de recherche en lien avec les universités et grandes écoles du Grand Ouest ; développer les activités et services attractifs pour les étudiants (SMAC, accès gare, plateforme « jobs étudiants », construction d'un hébergement touristes/étudiants, plateforme d'accueil locative...); poursuivre la démarche de GPEC territoriale (Gestion Prévisionnelle des Emplois et des Compétences) ; accompagner l'évolution et les fonctionnalités de l'industrie en ville ;

#### Soutenir les nouveaux modèles économiques responsables, collaboratifs et solidaires

Créer un tiers lieu dédié au co working, à l'économie collaborative sociale et solidaire ; conforter un éco pôle tourné vers les modernités en croissance (bio, bien être...); conforter le projet Noria et Compagnie, centre de formation professionnelle continue dédiée à l'éco construction, au bio climatisme et fondateur de la fédération éco construire

#### Intensifier l'économie présentielle

Élaborer une stratégie de développement commercial et artisanal du Cœur de ville et de la Digue ; développer et organiser l'offre d'hébergement touristique (hôtel proche de l'eau, résidence touristes/étudiants, hébergements insolites de nature, hébergement de plein air -camping-, accueil des camping car...); charte d'aménagement et d'usages de l'espace public (bars restaurants, enseignes...); partenariats avec les opérateurs de tourisme de groupes et itinérants, notamment pour le nautisme et le cyclo tourisme ;

# DE LA VILLE HISTORIQUE AU CŒUR D'AGGLOMÉRATION

Le plan guide doit « guider » le projet urbain qui restera à programmer, réaliser.

Centralité riche de plus de mille ans d'histoire, Confluences est, selon l'étude menée par le CAUE de Loire-Atlantique, constituée de paysages urbains et naturels remarquables et de secteurs résidentiels et économiques en mutation et à révéler.

Les enjeux fonctionnels, d'usages et patrimoniaux sont au cœur des réflexions sur le devenir du secteur.

Les premières orientations de 2017, réparties selon 5 secteurs géographiques, en établissaient une première approche.

En 2018, la concertation a permis de révéler de nouveaux enjeux spatiaux stratégiques en germes dans les études initiales.

Ces « quartiers à enjeux » permettent d'accéder à une vision globale et prospective du projet.

Ils sont des symboles de l'ambition de Confluences et de la cohésion de la gouvernance locale à sa mise en œuvre.

## D'UNE VILLE FRAGMENTÉE À UNE VILLE RELIÉE ; DE QUARTIERS TRAVERSÉS À DES QUARTIERS VIVANTS, CONNECTÉS ET CONTRASTÉS

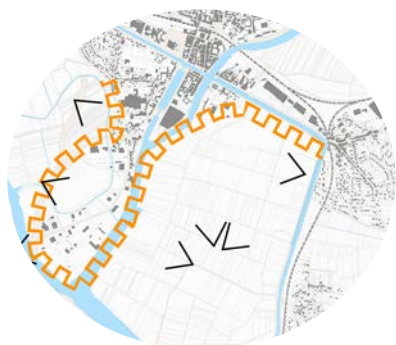
Le projet Confluences favorise le traitement en **épaisseur** des tissus urbains :

- Pour **connecter** les lieux de **rayonnement** (gare, port, pôle culturel, pôle nautique, passerelles...)
- Pour valoriser les **continuités** de **nature** en ville (entre sud et nord de la Digue, entre canal, port et ancien cours de l'Oust, entre Vilaine, Canal et Croix des Marins)
- Pour révéler les lieux de **convivialité** et de proximité (places, quais, berges, parcs...)
- Pour organiser les fonctionnalités urbaines au service du renforcement de la mixité fonctionnelle des quartiers et l'amélioration de leur **cadre de vie** (stationnement, vitesse, flux routiers, liaisons marche et vélo, services aux habitants et aux touristes...).

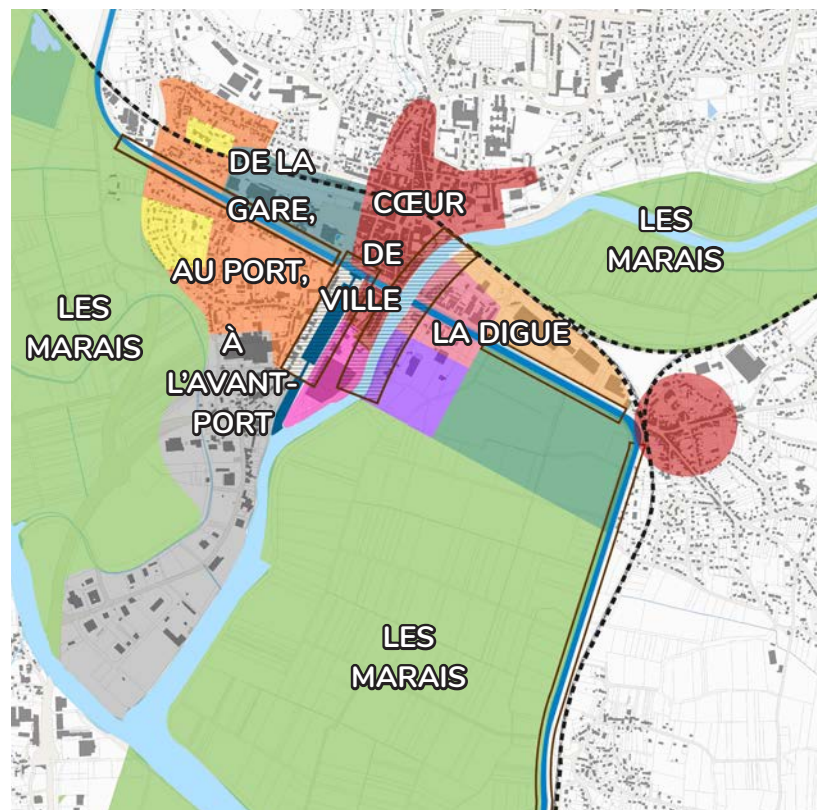


LA CONCERTATION A PERMIS DE RÉINTERROGER LES 5 SECTEURS SUPPORTS AUX PREMIÈRES ORIENTATIONS EN 2017, ET DE RAVIVER LES ENJEUX URBAINS ET PAYSAGERS RÉVÉLÉS DANS LES ÉTUDES INITIALES

Une centralité fragmentée ...



... dans ses limites



Des entités remarquables

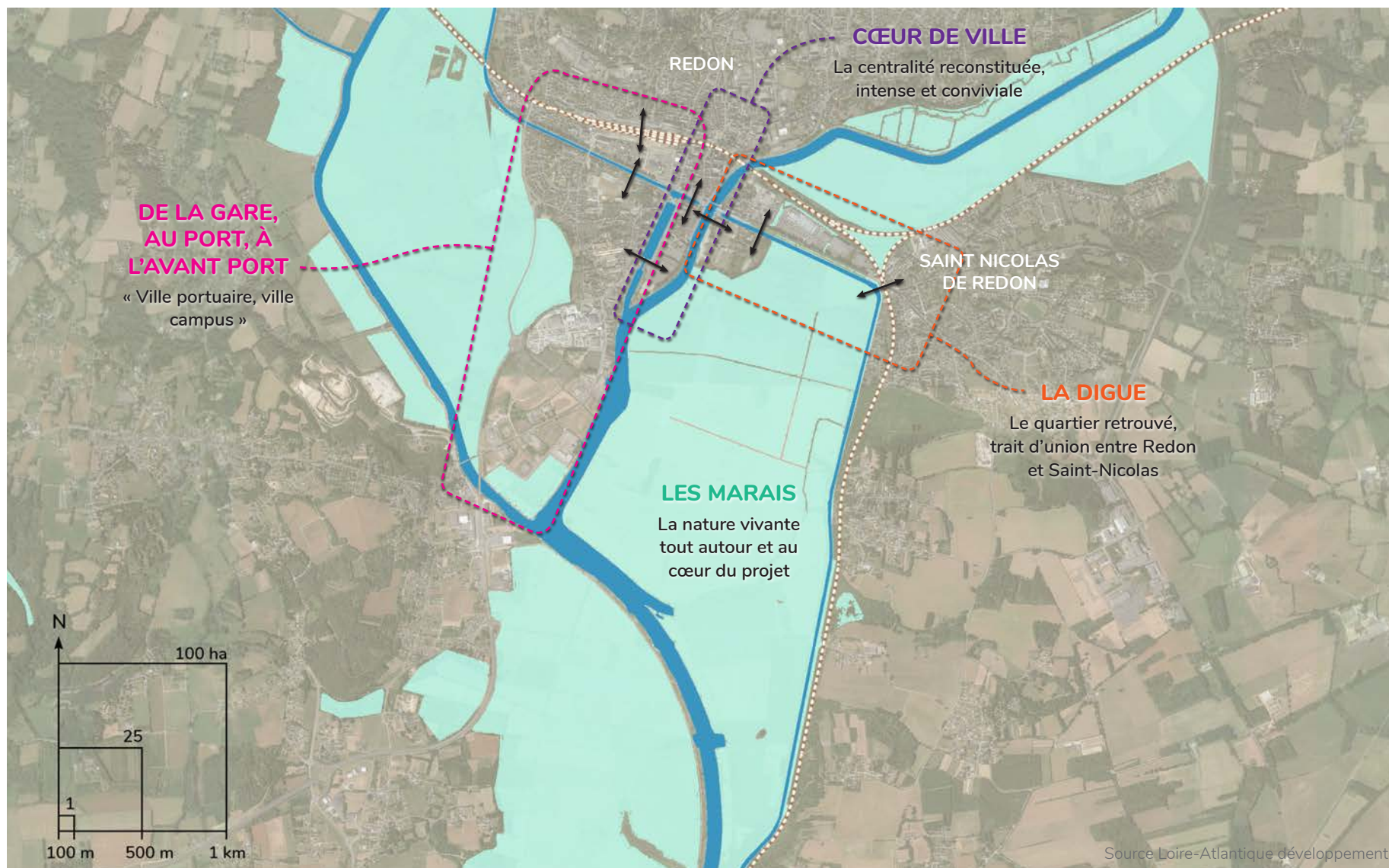
Des secteurs à révéler, requalifier



Des secteurs en mutation



LAD Source CAUE44 - Les entités paysagères



## LES 4 GRANDS SECTEURS À ENJEUX DE CONFLUENCES 2030



## 4 GRANDS SECTEURS MIS EN RÉCITS PROSPECTIFS

Confluences fait ainsi évoluer le regard sur la ville dans son histoire et son environnement en identifiant 4 grands secteurs à enjeux :

- **Le Cœur de ville** : reconstitué dans son espace historique, intense et convivial
- **Le quartier de la Digue** : quartier retrouvé, trait d'union entre Redon et Saint-Nicolas
- **De la gare au port et à l'avant port** : « ville portuaire, ville campus »
- **Les marais** : la nature vivante tout autour et au cœur du projet

Chacun de ces secteurs fait l'objet d'un récit propre, illustrant son devenir souhaitable à long terme. Certaines évolutions pourront trouver des réponses dès aujourd'hui, d'autres plus tard. Ces récits, qui rassemblent des projets connus, envisagés ou rêvés, recueillis tant auprès des collectivités que des habitants, posent les grandes orientations d'un futur dont la programmation urbaine devra préciser voire localiser la mise en œuvre.

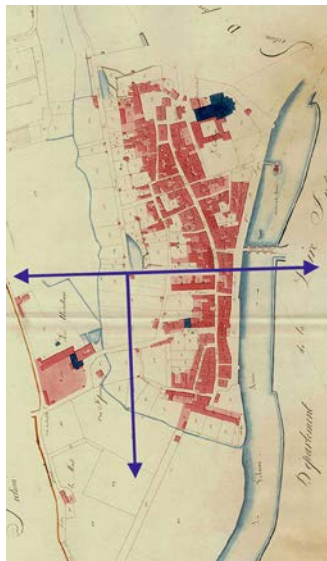
Les différents dispositifs opérationnels s'inscriront ainsi comme des outils pour la réalisation des projets au service de la vision à long terme développée dans le Plan Guide.

# RÉCITS PAR QUARTIERS

## CŒUR DE VILLE

- Des Calvairiennes à la Croix des Marins, une centralité urbaine vivante et accessible à tous ;
- Un patrimoine architectural remarquable « réhabité »
- Une offre renforcée en logements, commerces, services ; un éco quartier sur l'Île de Redon
- Des lieux « phares » attractifs et rayonnants qui rythment la ville : le port lieu de vie et d'animation ; l'abbaye, le marché ; un pôle culturel emblématique ;
- Des berges urbaines mises en lumière, animées et fonctionnelles
- Une ouverture récréative, sportive et conviviale vers le « grand large » des marais
- Des passerelles qui connectent le centre aux quartiers voisins.
- Une multimodalité affirmée, organisée et accessible
- Une place de la voiture régulée, en trafic et stationnement
- ...

26



La centralité re-constituée, intense et conviviale

## EN 2030 ...

Véritable centralité d'agglomération, le cœur de ville a su s'affranchir des infrastructures qui l'ont découpé pour reconstituer la cohérence du patrimoine architectural de la ville ancienne et proposer un espace de vie apaisé et intense où les habitants d'ici comme du bassin de vie aiment à venir faire leurs courses, leurs démarches administratives, flâner et se restaurer le long du canal et de la Vilaine.

Les logements neufs et réhabilités en font un réservoir d'innovation en matière de transition énergétique. Des architectures contemporaines de qualité s'insèrent en jouant de contrastes pour revisiter ou remplacer le bâti de moindre qualité. Une démarche d'éco quartier révèle les séquences urbaines dans leurs perspectives et volumétries historiques. Restaurer la qualité de l'architecture et des paysages urbains, c'est aussi exploiter les façades arrières des bâtiments le long des voies ferrées pour en faire une entrée de ville à part entière.

La priorité est au piéton, au vélo ; et les passerelles vers la gare, le campus, le pôle nautique et les Marais... sont non seulement fonctionnelles mais agréables à parcourir. Le cœur de ville est facilement accessible quel que soit le mode de transport. Le commerce s'y épanouit et de nouvelles enseignes s'implantent. Le trafic routier est régulé sur le quai de Brest ; le contournement de la ville est complété et le stationnement est essentiellement résidentiel et sinon reporté sur ses franges.

Le port, de la capitainerie à la maison éclusière, s'ouvre à l'est sur une vaste esplanade, un espace de transition entre les quartiers, reliée aux terrasses des restaurants du quai Jean Bart. La capacité d'accueil de groupes est complétée par un hôtel au bord de l'eau et un hébergement mutualisé pour étudiants et touristes suivant les saisons.

Des Calvairiennes à la Croix des Marins, un parcours historique permet de raviver la mémoire industrielle et portuaire des lieux. Régulièrement, sur l'espace public, à la Maison Confluences et aux

Greniers à sel, des expositions sont organisées, créations artistiques ou informations sur les projets urbains. Les installations sont sobres, parfois éphémères. Le patrimoine industriel y participe tout en accomplissant sa mue de « friches » en lieux « capables » propices à l'accueil de nouveaux usages. Les Halles Garnier, les Greniers à sel ont fait l'objet de diagnostics environnementaux, structurels et patrimoniaux. On y teste, on y expérimente des modes de gestion et fonctionnalités jusqu'à ce qu'un projet culturel pérenne émerge, ambitieux, viable et partagé.

Un pôle de créativité emblématique est créé, symbole d'une stratégie culturelle qui mobilise les acteurs locaux mais sait aussi attirer les talents. Les lieux « délaissés », le patrimoine « en friche », sont progressivement réinterprétés et propices à la créativité. Ils trouvent de nouveaux usages, provisoires puis pérennes, en lien avec les habitants et acteurs locaux.

Les berges, mises en lumière, aboutissent à la Croix des Marins, espace convivial ouvert sur le « grand large » et propice tant à l'accueil de grands événements qu'au repos ou à la rencontre, à l'épanouissement des jeunes, des familles et des anciens. Il est particulièrement agréable de s'y restaurer au gré d'une promenade ou d'une rencontre, dans des guinguettes solidaires tenues par les étudiants pendant les vacances et le week-end. On y mange local, avec vue sur les champs et les prairies qui entourent la ville.

On peut y rêver, se détendre en plein centre-ville au bord de la Vilaine, y nager pourquoi pas demain ! Le bien-être, la santé, c'est aussi le sport, que chacun peut pratiquer le long des berges, dans des espaces dédiés ou lors de manifestations développées en cœur de ville.

...



## QUARTIER DE LA DIGUE

- Recréer le quartier historique, véritable entrée du cœur de ville de part et d'autre du Canal
- Intensifier le commerce, valoriser l'usage des espaces publics notamment le long de la Vilaine et du canal, entre marais nord et sud.
- Apaiser l'avenue Jean Burel, sécuriser les flux, détourner le trafic de transit ; en lien avec l'adaptation de ses usages du centre-ville de St Nicolas à la Vilaine, entre zone commerciale et marais
- Savoir vivre avec l'eau, et innover pour intégrer les aléas en lien avec les études «inondation» et l'étude de sécurité « la Digue »
- Le pôle nautique de la Digue s'affirme par une diversité d'activités accessibles à tous qui revisite la richesse du passé fluvio maritime et l'accueil de compétitions de haut niveau
- Le Transformateur, véritable lieu d'activités, de créativité et de croisement des savoir faire ouvre le quartier et le cœur de ville sur la nature environnante.
- Réinvestir le patrimoine bâti et valoriser le patrimoine naturel en conciliant agro-environnement et tourisme.
- Décentrer les liaisons au cœur de ville par des passerelles reliant rives est et ouest de la Vilaine.
- Animer l'esplanade de part et d'autre du Canal, comme une centralité de proximité agréable à vivre au quotidien.
- Valoriser les vues sur les paysages urbains et naturels
- ...



Le quartier retrouvé,  
trait d'union entre  
Redon et  
Saint-Nicolas

## EN 2030 ...

Véritable entrée du cœur de ville, la Digue s'affirme comme un quartier à part entière, trait d'union historique entre les villes de Redon et Saint-Nicolas.

De part et d'autre du canal et de l'avenue Jean Burel, la Digue bénéficie de l'attractivité résidentielle du cœur de ville et voit se développer une activité commerciale de proximité attirée par l'animation des cafés et restaurants installés en saison le long du canal et de la Vilaine. Les bâtiments remarquables sont restaurés et forment une place dont les maisons d'armateurs et les établissements Lecoq reconvertis sont le point d'orgue.

La zone commerciale proche a été réaménagée, paysagée et connectée par les modes doux à la Digue, à Saint-Nicolas et au Cœur de ville. C'est un espace en évolution qui sert le renforcement des centres urbains. Les espaces de stationnement sont mutualisés entre consommateurs et usagers de la ville, habitants et touristes, en particulier pour accéder au marché ou lors de l'organisation d'événements à la Croix des Marins que l'on peut rejoindre en utilisant les nouvelles passerelles vers le quai Duguay-Trouin et le quai Saint-Jacques : ce « chemin des passerelles », ouvrages et œuvres d'art, ce sont autant de variantes à utiliser et visiter pour pratiquer la ville, l'explorer, de places intenses en refuges préservés.

L'avenue Jean Burel est segmentée et apaisée, ses flux ralentis et sécurisés. Le trafic de transit, poids lourds et véhicules légers, est dévié grâce à l'achèvement du contournement routier. Ses usages sont adaptés aux fonctionnalités urbaines du centre-ville de St Nicolas et de la Digue. Entre les deux villes, c'est un pont devenu trait d'union entre les centralités urbaines, donnant à voir les marais et la zone commerciale requalifiée.

Le long du canal, des estacades scandent le parcours. Que l'on y vienne à pied, à vélo ou en bateau, on profite de ces terrasses sur l'eau qui accueillent, de la Digue au centre de St Nicolas, des activités

saisonnnières sportives, culturelles, ou de services aux plaisanciers en lien avec celles du port de plaisance.

Au sud, le centre nautique, les chantiers de restauration navale et le Transformateur, lieux d'activités, de créativité et de partage des savoir faire, font transition entre la ville et la nature. Les berges de la Vilaine sont autant de lieux pour flâner et partager des moments de détente en familles, seul ou entre amis. La Corderie est un lieu convivial pour ceux qui y exercent leurs talents mais aussi, en saison et le week-end, les habitants invités à découvrir les lieux. Plus loin, face à la confluence de la Vilaine et du port, les plages vertes se font écho : et l'on peut en barque le week-end passer de l'une à l'autre. Avant peut-être que ne se développe un «bac» ou «batobus» conçu et construit ici, symbole d'un passé nautique et portuaire renouvelé.

Au nord, le tissu urbain, singulier et complexe, est réhabité en venelles piétonnes co-aménagées avec les habitants. En cheminant vers le pont SNCF, on se laisse happer par le point de vue majestueux sur l'abbatiale Saint-Sauveur et le cours Clémenceau

A l'est, le coude du canal est un lieu de fêtes. La traversée de la voie ferrée est sécurisée pour mieux profiter du centre-ville tout proche de Saint-Nicolas ou rejoindre les marais par la passerelle qui relie quai du canal et quai de l'écluse. Les façades donnant sur la voie sont le terrain d'expression des artistes, les graffeurs en profitent !

L'agriculture et l'environnement sont non seulement préservés mais valorisés aux portes de la ville. Le long des cheminements, dans le respect des prairies et pratiques agricoles, des belvédères sont aménagés pour profiter de la vue sur le « rocher de Redon ». Près du Transformateur, un projet d'hébergements touristiques sur pilotis, éco construits, est ouvert à la location tout au long de l'année.

...



## DE LA GARE, AU PORT, À L'AVANT PORT

- Connecter gare, port et campus,
- Poursuivre la qualification des services du port et le développement de sa capacité d'accueil
- Accompagner l'évolution du tissu urbain, entre pavillonnaire et friches industrielles ; expérimenter l'habitat atypique en lien avec Noria et Cie
- Requalifier et renaturer l'avant port, entrée de ville sud habitée et active ; retrouver une perspective visuelle depuis la rue de Vannes vers Saint-Nicolas, l'île de Redon et les marais
- Concilier les usages et les fonctions : résidentiel, équipements publics d'enseignement, industrie, services aux personnes, aux touristes et aux entreprises... Optimiser les équipements pour touristes et étudiants.
- Se réapproprier le Canal, redécouvrir ses berges, pour le longer mais aussi le traverser au droit de la médiathèque.
- Révéler la « ceinture verte et bleue » du quartier (canal, port, ancien cours de l'Oust)
- Intégrer des continuités piétonnes et vélo agréables depuis Aucfer et le camping
- Développer les belvédères sur la confluence
- ...

### « ville portuaire, ville campus »



\*Build In My BackYard, démarche concertée de « production et d'évolution de la ville », destinée à concilier, dans les quartiers pavillonnaires, intérêts particuliers et intérêt général.

## EN 2030 ...

Le quartier est symbolique de la connexion de Redon au monde : un port, une gare, un campus. On peut faire beaucoup à Redon à la descente du train !

Les liaisons, piétonnes, vélo, entre ces 3 centres de flux sont essentielles aux étudiants, touristes, mais aussi à tous ceux qui, habitant ou travaillant dans le quartier, bénéficient de nombreux équipements (piscine, médiathèque, lycées...) mais aussi d'espaces publics de proximité, ouverts et apaisés. Une nouvelle passerelle sur le canal est en projet au droit de la médiathèque.

Entre port, Canal et ancien cours de l'Oust, une « ligne verte » ceinture le quartier. Des friches bâties, des délaissés fonciers, sont autant d'occasion d'accueillir de nouvelles fonctions dans un souci de valorisation du patrimoine architectural d'hier et de demain, mais aussi pour accueillir des fonctions utiles au cœur d'agglomération (stationnement, multimodalité...). C'est un des enjeux du projet urbain sur la friche STEF en lien avec l'accès sud de la gare. On y expérimente de nouveaux modes constructifs et des logements en phase avec l'évolution des modes de vie.

Dans les quartiers pavillonnaires, un architecte conseil accompagne les habitants des pavillons dans une évolution maîtrisée et coordonnée de leurs logements. Le Bimby\* est évalué à l'aune de sa participation à la requalification des quartiers. Le dialogue avec la collectivité favorise les cheminements, les perspectives paysagères et le développement de la nature en ville. Des places sont créées, maillant la trame urbaine de sociotopes ouverts et conviviaux.

Autour du parc Anger, les commerces et l'habitat s'épanouissent. Le trafic autocar, réorganisé afin de desservir au mieux collèges et lycées depuis l'ensemble du bassin de vie, permet d'optimiser l'espace public, de le requalifier et de valoriser l'accès au canal et au cœur de ville.

Le port est le point d'orgue du schéma de navigation de l'ensemble du réseau hydrographique. Les berges

sont animées et accueillent médias, entrepreneurs, fablab... mais aussi des services mutualisés pour les étudiants et les plaisanciers (hébergement, informations, restauration, consignes...).

Entrée de ville sud, le nord de la zone portuaire est un quartier renaturé, habité et actif « au bord de l'eau » qui a fait l'objet d'un réaménagement concerté avec les habitants et les entreprises riveraines qui trouvent ici, ou ailleurs en lien avec l'agglomération, les perspectives de leur développement.

L'industrie est préservée et accompagnée dans son évolution. Le Campus dispense ici des formations de pointe, initiales et continues, en lien avec les pôles universitaires de Rennes, Nantes, Saint-Nazaire et Vannes. Stimulé par l'IICC, on y apprend, on y conçoit, prototype et développe les innovations de demain.

Des stationnements sont organisés au sud de la rue de Vannes et à l'ouest de la gare, en lien avec le pôle multimodal. Etudiants, actifs et touristes rejoignent facilement le cœur de ville, à pied ou à vélo, depuis la gare au nord. Pour les touristes on peut aisément rejoindre le port depuis le camping par des cheminements de qualité. Des espaces-vélos sont aménagés à l'ouest du port et des consignes permettent de déposer ses bagages pour découvrir la ville et profiter de ses atouts. Ce sont autant d'espaces de parkings libérés des véhicules motorisés en cœur de ville..

Le long du canal ou de la Vilaine, les paysages s'ouvrent sur les marais, Saint-Nicolas, l'île de Redon, invitant à aller au-delà de la zone industrielle en requalification. Ces aménagements, qui mettent l'accent sur la dépollution, la qualité de l'eau et la biodiversité urbaine, sont autant d'occasions d'améliorer l'écosystème du port de plaisance et la qualité de son environnement.

...



Redon Agglomération, Villes de Redon et Saint-Nicolas-de-Redon // Loire-Atlantique développement

## LES MARAIS

- Un espace naturel et agricole préservé et actif.
- Maillé de parcours fluvestres concertés et respectueux des richesses faunistiques, floristiques et économiques.
- Enrichi d'un réseau de points de vues et belvédères sur les marais et la ville
- Une indispensable fonction d'expansion des crues
- Valorisation de l'élevage extensif et filière alimentaire locale
- Lieu d'expérimentation et de recherche agro environnementale en lien avec le monde universitaire et la profession à l'échelle du bassin de vie
- ...

### La nature vivante tout autour et au cœur du projet



Source : CAUE44

## EN 2030 ...

Les marais sont un écrin pour la ville, riche de son patrimoine naturel et de ses activités agricoles.

À l'interface de 3 départements, parcouru d'un réseau hydrographique sensible, ils sont un écosystème complexe et précieux pour la biodiversité et les paysages dessinés et entretenus depuis mille ans par les activités humaines. Symboles de la fonction centrale de l'eau dans le projet Confluences, ils bénéficient d'un lieu de médiation, de formation et de recherche au cœur de la ville.

Les circuits de promenades, connectés par la Boucle des sentiers des Marais, sont concertés avec les exploitants et les associations naturalistes. Ils permettent l'interprétation de ces lieux sensibles et la rencontre avec ceux qui les animent, en particulier auprès des jeunes publics et des familles, mais aussi des touristes appelés à respecter les lieux et les activités. Le tourisme et les loisirs nautiques bénéficient de ce cadre privilégié et en respectent l'intégrité.

Des œuvres belvédères donnent accès aux grands paysages, sur les marais et la ville. Fruits d'un appel à projet artistique et culturel coordonné avec le plan de valorisation du canal de Nantes à Brest, ils sont positionnés le long des circuits et au plus proche des zones urbaines Certains peuvent être habités pour une nuit, un week-end, dans une logique de réversibilité et de moindre impact environnemental.

Le Schéma de navigation inter départemental et inter régional a rationalisé les points d'arrêts et de services fluvestres. La gestion des déchets et des effluents, permet d'améliorer l'ensemble de l'écosystème. Les flux de touristes et excursionnistes sont régulés sur des sentiers dédiés. Les installations sanitaires, les accueils vélos, les espaces de restauration et de détente, maillent les parcours, discrets et réversibles.

Lieux d'expansion des crues, les marais préservent aussi la ville qui a su s'intensifier pour éviter de s'étaler encore. L'environnement est préservé et l'agriculture pérennisée.

L'élevage et la production alimentaire bénéficient d'une filière locale tant pour la restauration publique et privée que pour les particuliers de toute l'agglomération, dont un point d'orgue est la fête de la vache nantaise à Plessé.

Un lieu d'accueil, d'information et de vente est créé aux portes de la Digue. Des projets de recherche sont menés avec la profession agricole et le monde universitaire pour expérimenter des modes d'exploitation et de régénération agro environnementale en lien avec l'ensemble des exploitations des communes riveraines.

Les sièges d'exploitation sont confortés et adaptés, les reprises accompagnées par les collectivités et organisations professionnelles.

Les infrastructures routières et ferroviaires font l'objet de plans « paysages et environnement ». Leur structure a pu être adaptée aux aléas des inondations. La gestion des eaux de ruissellement a été améliorée. À l'horizon, se dessine le viaduc du contournement sud de l'agglomération, ouvrage d'art en perspective sur les marais, essentiel à l'amélioration des fonctionnalités urbaines. .

..





# DISPOSITIF DE CONCERTATION PÉRENNE

## UNE ORGANISATION APPRENANTE

### BILAN DES 6 MOIS DE CONTRIBUTIONS : RAPPEL

#### Ce qui a marché

- Une forte participation
- Sous des formes variées
- Des méthodes d'animation propices à la production collective

#### Ce qui a manqué :

- Le nombre d'écoles (adéquation à l'année pédagogique)
- Les jeunes familles
- Les étudiants et les jeunes du territoire
- Les habitants hors du territoire
- Les organismes représentatifs des entreprises

#### Ce qui peut être développé :

- Diversité de lieux, pour les riverains, habitants du bassin de vie ou extérieurs au territoire
- Conseils inter communaux d'enfants
- Appel à manifestation d'intérêt (collèges, lycées, étudiants) et appels à projets (habitants, acteurs associatifs ou professionnels...)
- Partenariats avec les médias (actualités, évolution du site...)

**Ce bilan de la concertation permet de nourrir la définition du dispositif de concertation pérenne.**

**Il peut également enrichir les réflexions du Conseil de Développement (C2D) dans le cadre de la saisine par l'agglomération sur les modalités de dialogue citoyen.**

### UN LABORATOIRE DE CONCERTATION POUR L'AGGLOMÉRATION

La concertation mise en œuvre sur le projet Confluences aura, de l'avis de tous, permis d'enrichir les études initiales, de les amender, les compléter, mais aussi de poser les bases du récit prospectif de Confluences, dans ses ambitions et ses déclinaisons thématiques et sectorielles.

Au service de cette ambition, la gouvernance est une ligne de force « intangible » identifiée dans les études initiales et confortée par la concertation.

Si le « modèle de gouvernance » constitue un invariant du projet, il est à mettre en lien avec :

- Un besoin de créativité sur tous les sujets (expérimentation, initiatives, ...)
- Et un bénéfice escompté pour l'ensemble de l'agglomération

**Un large consensus enfin a été constaté sur le fait que l'ambition du projet dépend de l'adhésion et de la mobilisation des acteurs, qu'ils soient publics, privés ou associatifs.**

Dans ce contexte, la concertation originale engagée sur le projet demande à être poursuivie et organisée.

La réflexion s'est attachée à identifier les objectifs de la concertation pérenne au regard des ambitions et orientations concertées du projet auprès de différents publics.

### CONSERVER L'IMAGE GLOBALE DU PROJET

Il s'agit de répondre à un enjeu de VISIBILITÉ du projet, notamment auprès des élus, partenaires institutionnels ou médias.

Cet objectif nécessite en particulier :

- la pérennité de la gouvernance publique pour le suivi et l'actualisation du projet
- la création d'un observatoire pour permettre son évaluation
- une communication régulière auprès des partenaires institutionnels (collectivités, chambres consulaires, Etat...) associés aux différentes actions opérationnelles du projet Confluences
- et potentiellement un partenariat avec les médias

## ASSURER L'EFFICACITÉ OPÉRATIONNELLE DU SERVICE RENDU À LA POPULATION ET AUX ENTREPRISES

De nombreuses actions (base nautique, étude inondation...) sont d'ores et déjà engagées. D'autres sont à l'étude, envisagées ou à initier. Certaines ne sont pas encore connues. Il est primordial que leur conception et leur mise en œuvre soit comprise comme une contribution aux ambitions collectives intégrées au Plan guide d'orientations. C'est donc à un enjeu de LISIBILITÉ, c'est dire de compréhension de la cohérence de l'action publique et privée au service de Confluences qu'il s'agit de répondre.

Cet objectif s'appuiera sur un ensemble d'actions au nombre desquels :

- une information régulière sur les projets et leur actualité
- un lieu d'accueil physique à la Maison Confluences, et l'évolution à terme du site internet
- l'animation de réunions, temps d'échanges, avec les riverains ou usagers (habitants, associations, entreprises...)
- la coordination des dispositifs de concertation spécifiques aux différentes actions (agenda, lieux...)
- la capitalisation des expressions, propositions, méthodes...

La constitution d'un atelier Citoyen, régulièrement renouvelé, pourrait être étudiée afin qu'il soit associé au suivi du projet et à son évaluation. Cette proposition fera l'objet d'un échange avec le Conseil de Développement dans le cadre de la saisine qui lui a été confiée.

## UN PROJET AU BÉNÉFICE DE L'ENSEMBLE DU BASSIN DE VIE

Confluences est un lieu d'expérimentation de projets. Ce sont autant d'occasions d'acculturer les habitants, mais aussi les services et professionnels concernés à de nouveaux sujets et modes de faire. Ces innovations, dans les productions, services et savoir faire, sont source de cohérence des politiques publiques. Elles ont vocation à être diffusés pour inspirer les actions ailleurs dans l'agglomération.

Cet enjeu de REPRODUCTIBILITÉ des expériences pourra s'appuyer sur :

- la chargée de mission au sein de la direction générale, animatrice de l'équipe projet de suivi du projet, équipe transversale des services de l'agglomération et des villes associées.
- des personnes ressources dans les différents services communaux et intercommunaux

- des formations éventuelles des agents
- la publication si nécessaire de « cahiers d'expérimentation » afin de capitaliser les expériences

Le Conseil de développement, peut utilement contribuer au développement de la connaissance et à son partage en développant conférences, rencontres...

## SOUTENIR LA MOBILISATION DES RIVERAINS ET PORTEURS DE PROJETS

L'accompagnement des initiatives est au cœur du projet Confluences. Les dynamiques des acteurs locaux ont vocation à être soutenues dès lors qu'elles contribuent aux ambitions du projet. Cet accompagnement se doit d'être ACCESSIBLE et, au vu du bilan de la concertation, s'ouvrir à de nouveaux publics.

Parmi les actions à mettre en œuvre au service de cet objectif, on peut noter :

- la création de l'Incubateur des Industries Culturelles et Créatives (IICC), au sein d'un Tiers lieu dédié à favoriser l'émergence et le développement des projets culturels, économiques, sociaux...
- le lancement d'appels à projets ou appels à manifestation d'intérêt sur des lieux ou sujets proposés par la collectivité (par exemple en matière d'intervention artistique ou d'aménagement d'espaces collectifs...).

La concertation pérenne pourra également s'enrichir de partenariats. Au premier chef, avec le Conseil de Développement, déjà cité ci-avant.

D'autres partenariats pourront être étudiés, en particulier :

- avec les établissements scolaires (en particulier pour la sensibilisation au patrimoine architectural et naturel...)
- avec les grandes écoles (architecture, design, santé...)
- avec des acteurs du territoire

Ces propositions constituent une base de travail. Elles renvoient à la pérennisation de dispositifs existants ou d'ores et déjà projetés, mais aussi à leur organisation et développement à moyen et long terme.

Elles pourront trouver de premières réponses aujourd'hui mais aussi évoluer demain, en lien avec les initiatives des acteurs locaux, les évolutions du projet et une évaluation régulière du dispositif.



# ANNEXES

# LE RÉCIT DES 3 VISIONS

Réunion publique du 5 juillet 2018

Les contributions à la concertation ont mis en exergue invariants, points de convergence et de tensions pour le devenir du secteur.

Cette analyse a permis d'identifier 5 lignes de force du projet.

2 apparaissent consensuelles : gouvernance - exemplarité.

Toutefois, 3 d'entre elles, mixité - attractivité - créativité, pouvaient donner lieu à des perspectives contrastées du secteur à long terme.

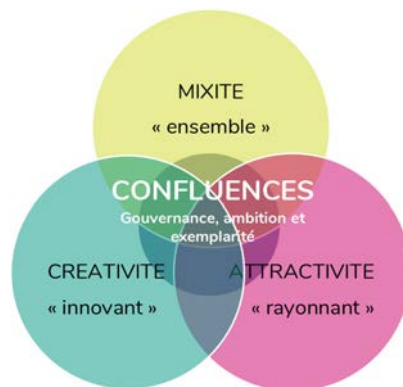
3 visions, contrastées et complémentaires, ont donc été construites intégralement constituées de projets connus, envisagés ou rêvés portés par les collectivités, les habitants, les acteurs associatifs...

Présentées le 5 juillet 2018, elles ont permis d'assembler ensuite un récit collectif, point d'équilibre de ces visions, à la source du plan guide d'orientations Confluences 2030.

38



LES ÉCHANGES DU 5 JUILLET 2018 ONT DONNÉ LIEU À UNE ILLUSTRATION SENSIBLE, EN DIRECT, DES 3 VISIONS POUR CONFLUENCES DEMAIN.



## LA VILLE ENSEMBLE

Espace de respiration ouvert sur les marais, Confluences est le lieu convivial et fédérateur d'une agglomération au dynamisme démographique renouvelé, Qui offre un parcours de vie aux familles comme aux entreprises.

Confluences mise sur les rencontres, le jeu, le partage de la mémoire, une mixité apaisée des fonctions urbaines, la sobriété environnementale et financière et l'optimisation des filières locales.

Dans un Grand Ouest attractif, Redon agglomération est un bassin de vie dynamique, où l'on peut venir, et rester, tout au long de son parcours de vie.

Confluences en est le symbole, un lieu convivial et fédérateur où se tissent mille relations entre habitants, usagers, familles, jeunes et moins jeunes.

Espace de respiration ouvert sur les marais et la ville, on y fait la fête, on s'y cultive et on y joue ensemble au bord de l'eau, du fleuve, du canal. Dans ce grand jardin nourricier, la nature est accessible. Ce qu'on y mange dans les restaurants ou bars solidaires on le voit produit juste à côté par l'agriculture locale.

Confluences accueille une grande mixité de fonctions, pour se loger, travailler ou se divertir, se déplacer. Rien n'est exclu, mais avec de nouvelles priorités suivant les sites : le vélo avant la voiture, la réhabilitation ou l'occupation des friches avant la construction neuve.

Les quartiers évoluent pour s'adapter aux modes de vie tout en respectant l'histoire singulière des lieux. L'espace public est apaisé, sécurisé. On peut y déambuler, et, à pied ou à vélo, accéder d'un quartier à l'autre, aux services, aux commerces et aux loisirs.

La transmission n'est pas un vain mot. La mémoire des lieux, son histoire, se découvrent dans un parcours que peuvent emprunter habitants comme touristes. En matière de savoir-faire, l'apprentissage et la formation continue sont au cœur de l'inclusion dans le monde du travail avec la participation active des entreprises, traditionnelles ou nouvelles attirées par ce cadre de vie et surtout de nouveaux modes de faire, qui s'appuient sur la bienveillance et la responsabilité sociale, environnementale et économique.

La sobriété est financière mais aussi énergétique. Et les décisions concertées à la bonne échelle suivant les sujets, du quartier au grand territoire.

## LE PÔLE RAYONNANT

**Redon aggro est un « cœur vivant au sein d'un triangle d'or ».**

**Port connecté au monde, Confluences concentre des équipements et des activités majeurs autour de l'eau, de l'agro environnement et de l'industrie du futur.**

**Les formations de pointe, des manifestations d'envergure, attirent touristes et entreprises.**

**Forts de cette attractivité, se développent des services commerciaux, ferroviaires ou de santé, pour l'ensemble du bassin de vie.**

**Redon agglomération n'est plus « l'angle mort dans un triangle d'or » : « c'est son cœur vivant » !**

Redon agglomération n'est plus « l'angle mort dans un triangle d'or » : « c'est son cœur vivant » !

Confluences est de nouveau un port, attractif et ouvert au monde par le tourisme et « l'industrie du futur ».

Confluences concentre des équipements majeurs, culturels et scientifiques, sur le thème de l'eau et des activités nautiques, problématique mondiale et ancrée à la fois dans l'histoire des lieux.

Son parc paysager et son port de plaisance, à l'interconnexion des réseaux ferroviaires et fluvio-maritimes, font partie intégrante d'un centre-ville élargi et intense en logements, activités

productives, commerces et services. La nature autour est protégée, la biodiversité préservée par la généralisation de l'agro environnement.

La population du bassin de vie bénéficie d'équipements culturels de rayonnement inter régional et d'un pôle de santé intégré au système de santé inter métropolitain.

Le traitement des entrées de ville dégage des perspectives sur la richesse du patrimoine bâti et la qualité des nouvelles réalisations architecturales.

Des manifestations d'envergure rassemblent habitants, excursionnistes et touristes venant parfois de très loin pour voyager de Redon vers Nantes, Le littoral, Rennes, Saint Malo... Le canal est au cœur d'itinéraires européens de navigation et de cyclotourisme qui ont permis le développement d'une offre structurée en hébergement, restauration et loisirs expérientiels sur le thème de la biodiversité.

La Maison éclusière est un lieu permanent d'information et d'échanges sur le projet d'agglomération. Le service dialogue citoyen apporte son appui à la mise en œuvre de politiques publiques concertées à l'échelle de l'agglomération.

## LE QUARTIER INNOVANT

**Le monde bouge. Redon aggro est le lieu de tous les possibles.**

**Confluences cultive l'insolite et permet l'expérimentation de toutes les initiatives dans tous les domaines, de l'art à la construction, de la mobilité au tourisme.**

**Le jeu, la découverte, la recherche sont l'occasion de sortir des habitudes, pour faire de Confluences un laboratoire de la ville durable et solidaire.**

**Le territoire est une ressource pour imaginer et mettre en œuvre des solutions alternatives.**

Dans un monde en mutations, Redon agglomération est le lieu de tous les possibles.

Confluences cultive l'insolite et s'affirme comme un espace unique, laboratoire ouvert et évolutif.

Aux portes de la gare, du centre ville et du centre commercial, Confluences fait des paris ambitieux. Éco quartier sans voiture, on peut expérimenter et « mettre en musique » les initiatives publiques et privées pour inspirer le développement durable de l'agglomération. Ici, on peut tenter, faire des prototypes et croiser les partenaires nécessaires au développement de ses projets.

La créativité est portée par une ambition artistique affirmée. Des résidences d'artistes aux FabLab industriels et artisanaux, de l'IICC au Campus Esprit,

l'innovation s'étend à tous les domaines : agro environnement, festivals, éco construction, nouveaux modes de travail... Cultiver la mémoire des lieux, ce n'est pas la sanctuariser, mais lui redonner vie en y favorisant un foisonnement d'usages qui en facilitent l'appropriation et en préservent tout le potentiel pour l'accueil de projets futurs. La création architecturale fait elle aussi patrimoine pour demain.

L'eau est au cœur de la ville et de ses pratiques. Toujours en mouvement, elle relie des quartiers comme on n'en trouve pas ailleurs. On s'y baigne en ville, et des navibus relie le camping à la gare, St Nicolas et Redon. La nature, c'est à la fois une agriculture paysanne fière de ses productions et des lieux sauvages éphémères ou pérennes.

L'agglomération parie sur la complémentarité des usages pour optimiser ses investissements. La résidence étudiants accueille l'été les touristes. La santé, à tout âge, est au cœur du projet sport-nature qui guide les aménagements paysagers de la Croix des Marins.

Des espaces sont ouverts à l'expression et à l'accompagnement des initiatives, culturelles, mais aussi sociales, environnementales et économiques. Elles participent à enrichir l'évolution des politiques publiques.

## DOCUMENT DE TRAVAIL POUR LA CONCERTATION PÉRENNE



Enjeu	Risque	Objectif	Public	Moyens (options)	Ressources partenaires (à compléter)
Visibilité	Perte d'adhésion (en image et en cohérence)	Conserver une vision globale et cohérente des actions au service d'un imaginaire partagé	Élus Partenaires institutionnels Médias	Le suivi du projet, son évaluation, sa gouvernance publique La mise à jour du plan guide La communication régulière, locale et nationale Création d'un observatoire pluridisciplinaire du projet	Partenariats grandes écoles et universités Partenariats Représentants économiques Pôle médias
Lisibilité (compréhension)	Perte d'efficacité (Multiplication des tensions)	Coordonner les concertations relatives à chacune des actions menées Capitaliser les expressions et les modes de faire	Population (Habitants, usagers...) Entreprises	Maison Confluences, un lieu occupé, d'information et de médiation sur l'ensemble des projets Confluences Création d'une interface numérique Référénts sectoriels Plans paysages de quartiers Création d'un atelier citoyen « témoin », renouvelable par période	Appels à « regard » (wikimap...) ? Service de conciliation ? (pour gérer les conflits d'usages, de voisinage...) Saisine du C2D
Reproductibilité	Perte de cohésion (évolution des services publics ; bénéfice pour l'agglomération)	Infuser une culture de la concertation dans l'action publique, à l'échelle de l'ensemble de l'agglomération et de ses acteurs	Services C2D (Conseil de développement)	Personne ressource : Création d'une équipe projet dédiée au projet et/ou un service dialogue citoyen ( en lien avec la saisine du C2D) Formation interne : sensibilisation et formation des agents Développement de la connaissance (Conférences, rencontres, publications, retours d'expériences, ...)	Réseau de « personnes ressources » Débats et travaux du C2D
Accessibilité	Perte de mobilisation	Incarner une « porte d'entrée » ; Accompagner les initiatives ; trouver des solutions ; Aller vers de nouveaux publics	Porteurs de projets Riverains	IICC (Incubateur des Industries Culturelles et Créatives) Atelier des projets, à l'échelle du Projet / de l'agglomération? Tiers lieu expérimental Appels à projets (nature en ville, valorisation de façades arrières, parcours mémoriels...)	Partenariats scolaires communaux et intercommunaux (dont CAUE44) Saisine du C2D



# Confluences 2030

## Plan Guide d'Orientations

Octobre 2018